



INTERIEUR : NUIT

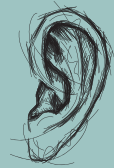
RACONTE UNE HISTOIRE

Ateliers de médiation à
partir de 4 ans





OBJECTIFS PÉDAGOGIQUES



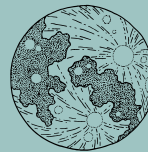
Travailler la posture de l'écoute (cycle 1 et 2)

L'enfant apprend à écouter un récit entendu et à maintenir son attention, il développe sa sensibilité.



Découvrir l'univers du conte (cycle 1 et 2)

L'enfant enrichit son répertoire de contes "classiques" et approfondit son vocabulaire.



Développer l'imaginaire (cycle 1 et 2)

L'enfant fait appel à son imagination pour se créer une image mentale de l'histoire qu'il entend.



Comprendre la structure du récit (cycle 2)

L'enfant comprend la structure du récit et sa chronologie pour raconter à son tour l'histoire.

PISTES D'EXPLOITATION

Les enseignants peuvent aborder une ou plusieurs de ces thématiques pour exploiter ces contes en classe et donner suite à la représentation.



- En amont : préparer l'écoute et l'appréhension du noir.
- Travailler sur la chronologie de l'histoire et du conte.
- Théâtraliser et rejouer le conte à l'aide de marionnettes ou de masques.
- Exprimer les émotions ressenties pendant l'écoute
- Réaliser des productions plastiques pour raconter et donner forme à son imaginaire.
- Produire son histoire à partir du conte : imaginer comment un animal a obtenu sa caractéristique physique.

3 CONTES

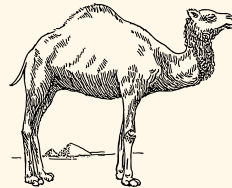
Les contes peuvent être écoutés un par un, à la suite, en alternance, avec une pause... vous décidez, les possibilités sont nombreuses !

LA BALEINE ET SON GOSIER
10 min



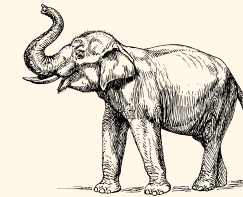
Histoire du marin avalé par une baleine, qui sauta tant et plus dans son ventre que la baleine accepta de le libérer et de le ramener chez lui, mais avant de sortir il installa un grillage dans son gosier pour l'empêcher de manger d'autres humains.

LE DROMADAIRE ET
SA BOSSE
10 min



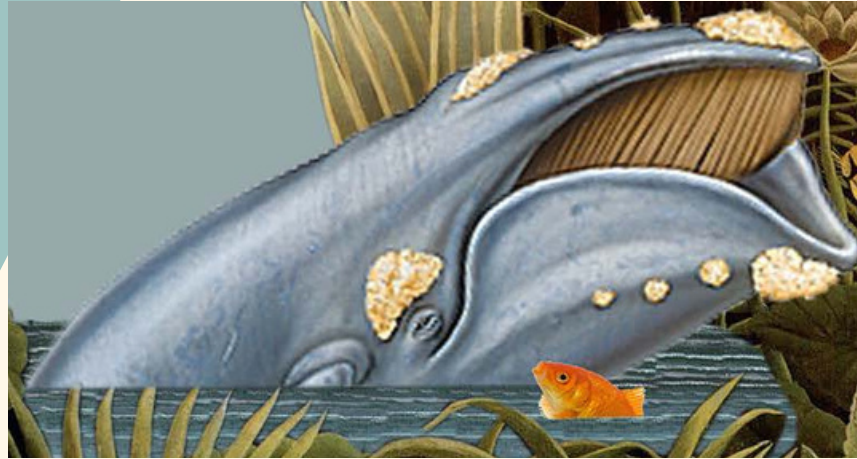
Le chameau ne sait répondre que "bof" à qui le presse de travailler dans un monde tout neuf. A cause de son oisiveté, le Génie de tous les Déserts lui met une bosse sur le dos et le condamne à vivre ainsi.

L'ENFANT D'ÉLÉPHANT
20 min



Il y a longtemps, les éléphants n'avaient pas cette trompe qu'on leur connaît. Ils se baladaient avec une sorte de museau qui ne leur servait pas à grande chose d'autre que renifler ou sentir ! Un jour, un petit éléphanteau, curieux de nature, voulu savoir ce que le crocodile mangeait le matin...

LE SPECTACLE

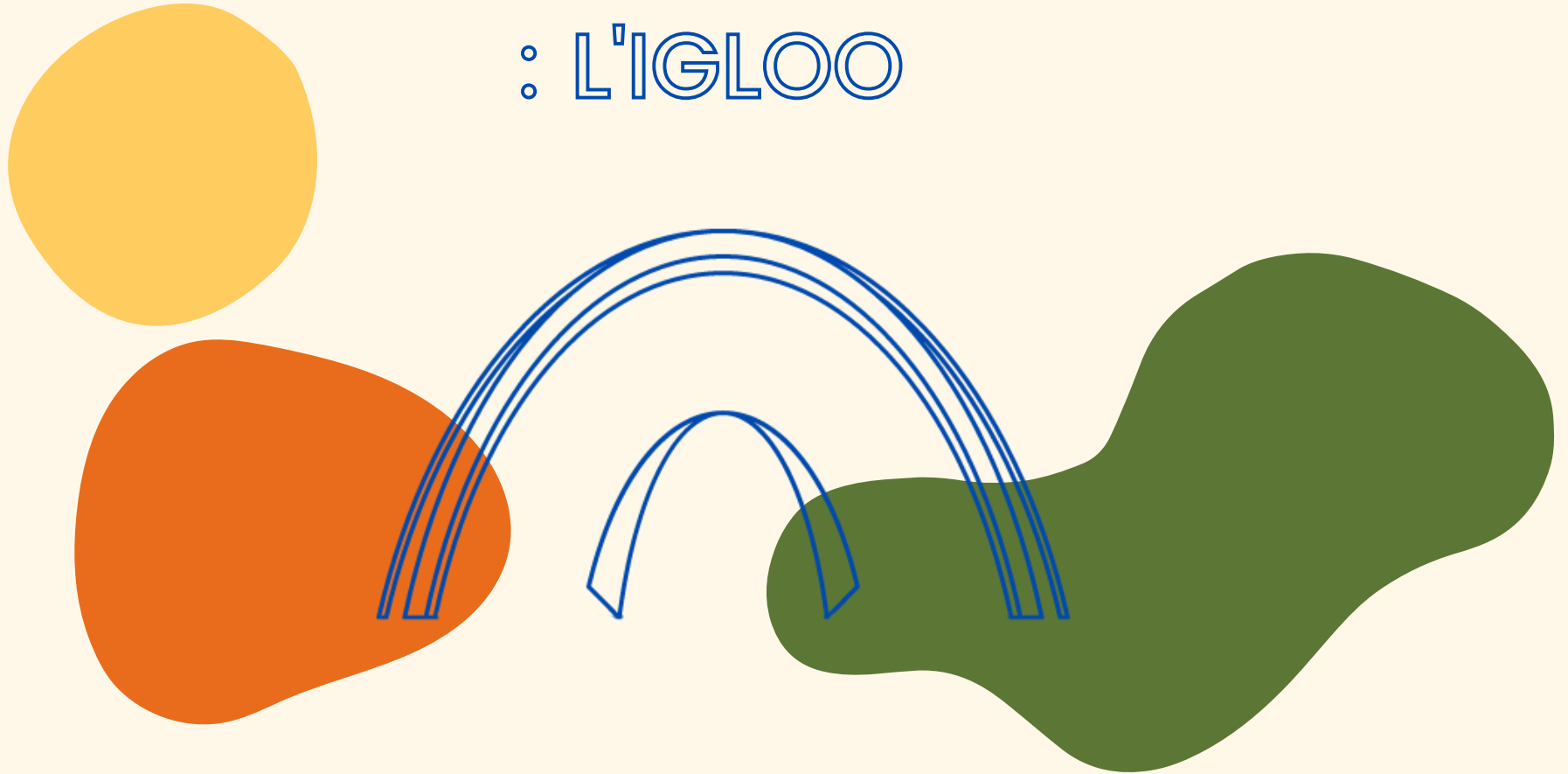


Rudyard Kipling – « Histoires comme ça »

Ces contes (dits étiologiques) expliquent de manière fantaisiste une caractéristique de certains animaux et son origine : la baleine a des fanons suite à sa rencontre avec un marin naufragé ; un crocodile, tirant sur le nez d'un petit éléphant, le dote d'une trompe ; le dromadaire qui refuse de travailler se voit pousser une bosse sur son dos ; la robe du léopard se pare de tâches pour mieux se fondre dans la jungle...

Sous un semblant de réalité, des comédiens & comédiennes ont donné leur voix pour conter ces courtes histoires imaginaires qui vous sont proposées dans un Igloo avec un dispositif de son immersif sur des transats plongés dans le noir.

LA DÉCOUVERTE DU CONTE À
L'AIDE D'UN DISPOSITIF INÉDIT
: L'IGLOO



L'IGLOO QU'EST-CE QUE C'EST ?



Dans son écrin noir, équipé de 4 à 6 fauteuils et d'un environnement sonore immersif. l'Igloo ritualise l'acte d'écoute dans un lieu calme, solitaire, confortable, sans images, hors du temps, hors du monde, et propose des œuvres sonores de qualité là où nous sommes.

L'Igloo est mobile ; il peut se poser partout : écoles, gymnases, bibliothèques, théâtres, centres sociaux, festivals, salons...

CONCEPTION DE L'OEUVRE SONORE SUPPORT

A partir de l'ouvrage « Histoires comme ça » de
Rudyard Kipling

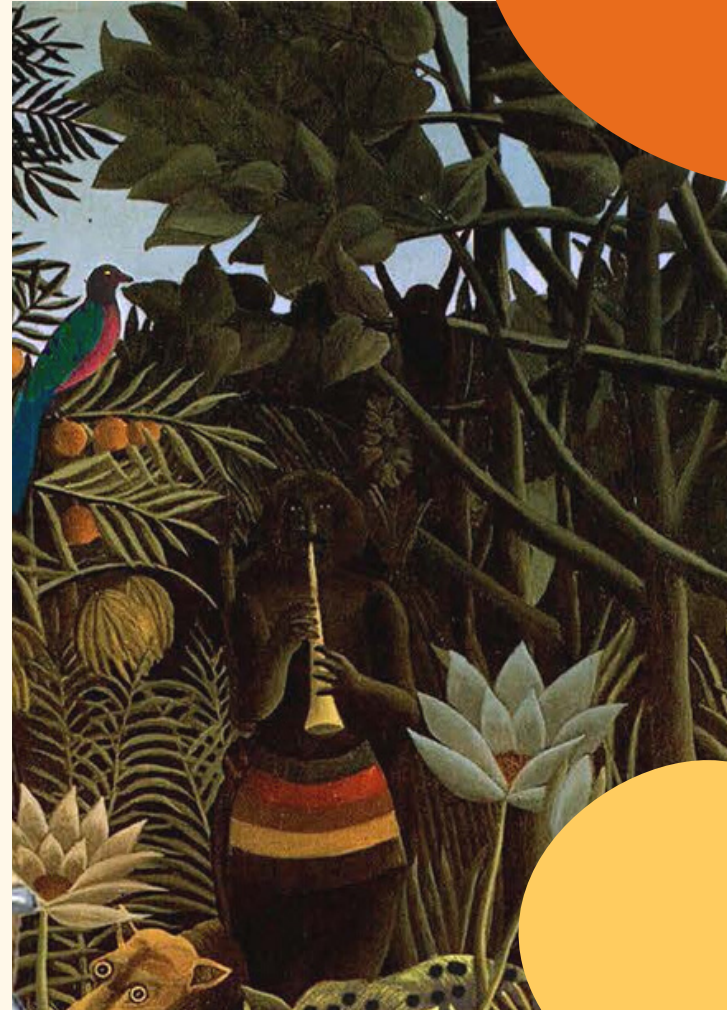
Réalisation : Karina Ketz sur une idée d'Yvan Blanloeil

Avec Chantal Ravalec, Sophie Robin, Marianne
Perdu, Guy Labadens, Alain Chaniot

Musiques originales : Julie Läderach

Mise en espace : Karina Ketz

Chargé de production, diffusion : Lucie Rodrigue



EN PRATIQUE

L'igloo peut être partagé par plusieurs établissements et mis à disposition de plusieurs groupes.

Installation et désinstallation par une personne de la Compagnie.

Une fois l'igloo en place c'est vous qui lancez l'écoute, autant de fois qu'il vous plaira !




LA COMPAGNIE INTÉRIEUR:NUIT

**« Parce qu'en voyant moins, on imagine davantage »
Jean Jacques Rousseau**

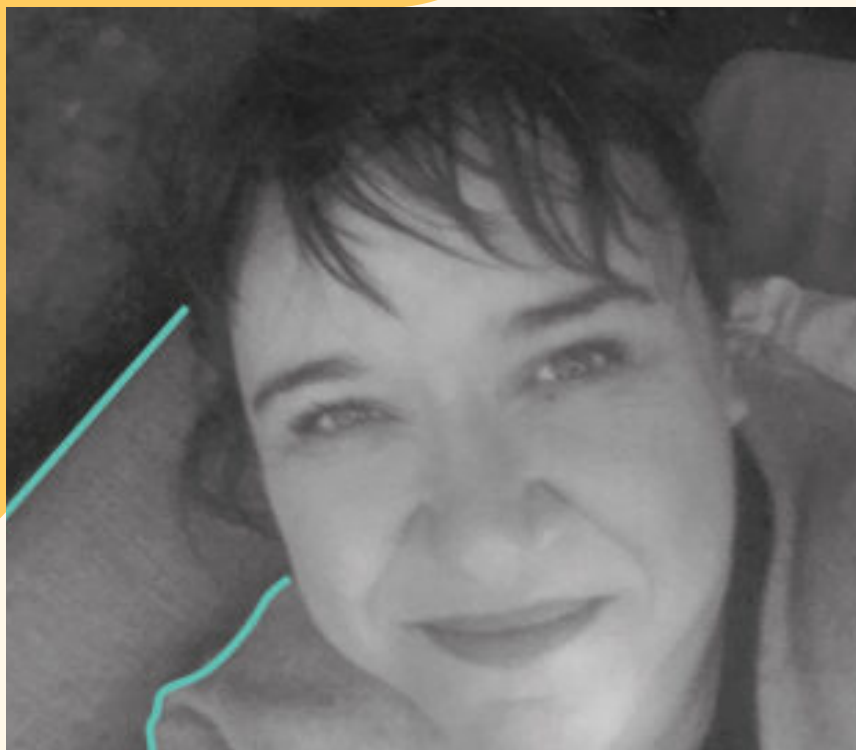
Le champ de l'imaginaire est d'autant plus étendu que les sens sollicités sont moins nombreux. En présence d'une représentation sonore, l'auditeur projette sa propre vision et au moyen de sa mémoire personnelle, il crée l'image.

En nous référant à ces processus, nous avons établi des ponts entre nos pratiques de la fiction radiophonique, du théâtre et de la musique, pour aboutir à la forme de représentation que nous appelons audio spectacle.

Dans deux structures, l'AudioThéâtre et l'Igloo, la compagnie propose un répertoire d'une vingtaine d'oeuvres sonores, qui vont de l'adaptation littéraire à l'écriture par le son.



KARINA KETZ



Directrice artistique - Réalisatrice son

Réalisatrice son, comédienne et metteuse en scène, elle écrit et réalise des oeuvres sonores pour le théâtre, la danse et pose des installations sonores en divers lieux (friches, expos, concerts, théâtres...). En 2000, elle rejoint la compagnie Intérieur Nuit et y réalise des audiospectacles autour de Duras, Proust, Artaud, Bernhard et contribue au développement de cette nouvelle forme de représentation. En 2007, elle crée l'Igloo, version légère et mobile de l'audiothéâtre pour 4 à 6 personnes et commence à élaborer un répertoire d'oeuvres courtes plutôt destinées aux bibliothèques, musées, écoles, festivals. Depuis 2008, la compagnie développe particulièrement son travail de création et de diffusions des oeuvres sonores dans l'Audiothéâtre et l'Igloo, installations qui tournent à travers la France.

CONTACTS

CIE INTÉRIEUR NUIT
84 rue Amédée St Germain
33800 Bordeaux

Interieurnuit33@gmail.com
06 84 18 34 18
www.interieurnuit.fr

